

المركز الفلسطيني لمكافحة الألغام (PMAC)

الفصل 05 نزع الألغام من المنازل



الوثيقة : المعايير التقنية والمبادئ التوجيهية الوطنية NTSG 001
الإصدار : 1
طبعة : 1
بتاريخ : آب 2011

5- نزع الألغام من المنازل

تقييم الخطر

5.1 عندما يطلب عمل تقييم حالة منازل مستقلة والمباني فمن المستحسن أن يتم اعتماد الإجراءات التالية:

أ. تلقي طلب لإزالة الألغام من المنزل أو المبنى.

ب. التحقق من درجة التفقيش اللازمة وفقا للمعايير التالية :

(1) هل تمت مشاهدة أي لغم أو جسم غير منفجر في المنزل أو المبنى أو حوله ؟

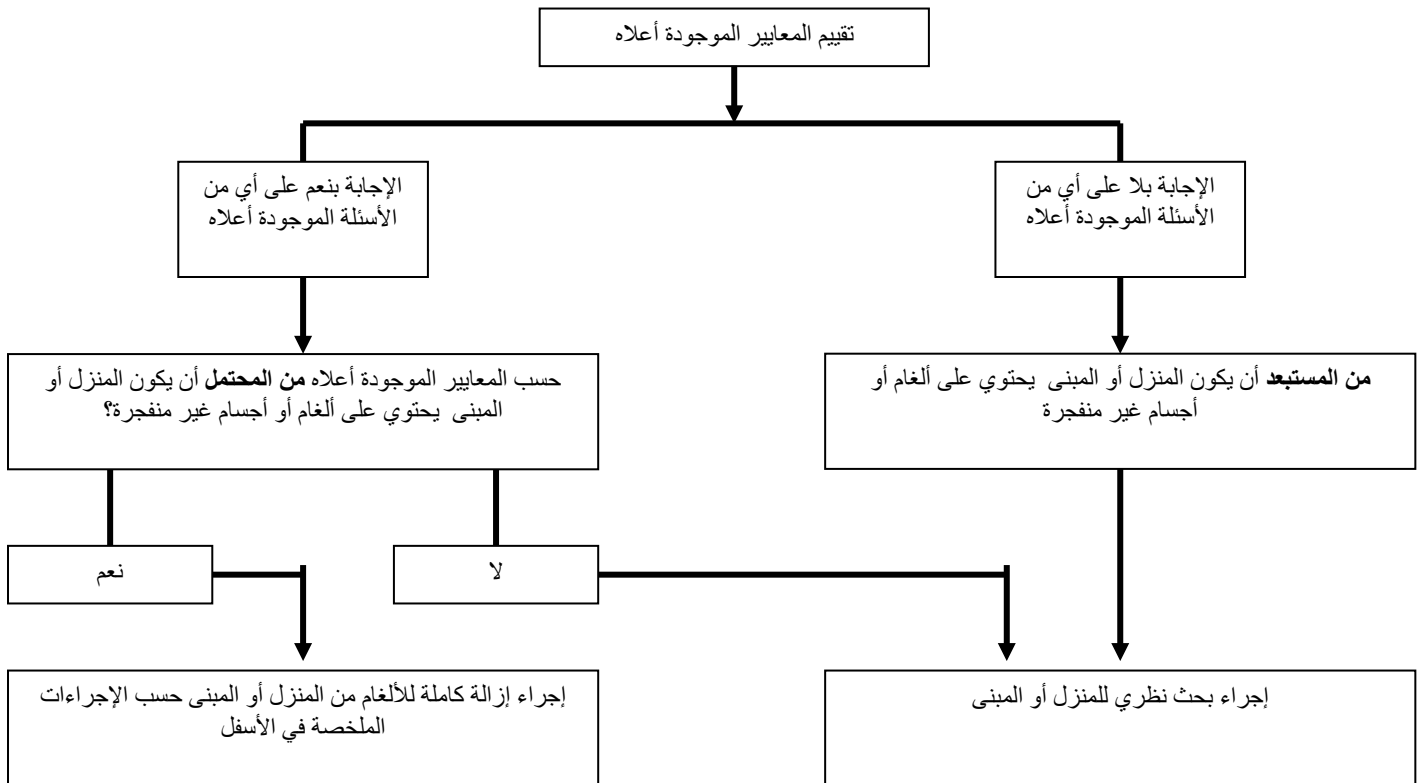
(2) هل تم احتلال المنزل أو المبنى من قبل وحدات عسكرية أو وحدات شرطة ؟

(3) هل كان هناك أي قتال أو قصف للمكان؟

(4) هل يقع المنزل أو المبنى ضمن المنطقة الخطرة المعروفة؟

(5) هل كانت هناك أي إصابات نتيجة للألغام أو الأجسام غير المنفجرة في المكان؟

ج- تخصيص موارد مناسبة مثل الموضحة أسفله:



عند الشك قم دائما بإجراء إزالة كاملة للألغام من المنزل أو المبنى



الأطراف العاملة

5.2 يجب ألا يتجاوز الفريق العامل في منزل واحد أو مبنى بالحجم المتوسط عن عاملين مؤهلين يعملان كفريق واحد. يجب عدم السماح أي شخص آخر للمبنى حتى تتم إزالة الألغام منه. وفي المباني الضخمة قد يستخدم فريقين أو أكثر شريطة العمل على مسافة آمنة بين كل فريق وبحدود واضحة المعالم. وكقاعدة عامة الحد الأدنى للمسافة بين الفريقين إما جدارين أو طابقين. وعند إجراء إزالة للألغام من الأكواخ سيتم التعامل مع كل كوخ على أنه غرفة واحدة من منزل.

عملية الإستطلاع الخارجي والدخول المبني

5.3 يجب تعيين نقطة مراقبة قبل الإقتراب من المنزل أو المبنى وتفتيشها من أي ألغام أو أجسام غير منفجرة. وعند الانتهاء من ذلك يحدد قائد الفريق مسار الإقتراب ونقطة الدخول. ويجب البحث عن وتطهير أي ألغام أو أجسام غير منفجرة في أو حول كل من مسار الإقتراب أو النقطة المحددة للدخول ويجب أخذ النقاط التالية في الاعتبار عند اختيار نقطة الدخول:

أ. **المداخل.** يجب ألا تعتبر المداخل آمنة إلا إذا كان الباب مفتوح تماما ويمكن منه مشاهدة أن المدخل سيكون آمن. على سبيل المثال إذا كان المنزل مبني على قطعة سميكة من الباطون فمن غير المحتمل وجود جسم سينفجر بالضغط داخل الأرضية.

ب. **النوافذ.** توفر النوافذ فرصا ممتازة للشراك الخداعية. ويجب إعطاء إهتمام خاص إلى الأرض في الخارج وإلى الأرضية في الداخل لأنها هي المواقع الكلاسيكية للأجسام التي تنفجر بالضغط. وفي حالة وجوب الدخول من خلال النوافذ فإنه ينصح بالإجراءات التالية:


- (1) إذا كانت النوافذ غير مؤمنة ويمكن فتحها عن طريق السحب قم بسحبها وإذا كانت مؤمنة قم بكسر الزجاج باستخدام شحنة صغيرة أو شيء ثقيل.
- (2) إذا كان هناك إختيار بين النوافذ القابلة للفتح بسهولة والنوافذ الثابتة اختر الثابتة.
- (3) تعامل مع الستائر وستائر حجب الشمس بطريقة مماثلة للنوافذ.

ج. **ثقب الفأر.** إذا تقرر عدم الدخول من الباب أو النوافذ فقد يتم عمل ثقب الفأر في الجدار أو السقف أو الأرضية أو حيثما أمكن ويجب عمله باستخدام المتفجرات وهذا يوفر ليس فقط وسيلة آمنة لعمل نقطة دخول عن بعد بل يمكن أن يفجر أي شراك خداعية في المحيط القريب. وينبغي توخي الحذر عند الدخول عبر سطح منزل مكون من طابقين لأنه يكون تطهير الدرج النازل لأسفل أصعب من تطهير الدرج الصاعد لأعلى.

إجراءات التفتيش

5.4 ينبغي أخذ التسلسل التالي في الاعتبار عند التفتيش في كل أنواع المباني.

- أ. الأرضيات والأثاث.
- ب. الجدران بما في ذلك الأبواب والنوافذ والمواقف والخزانات في الجدار الخ.
- ج. التجهيزات بما في ذلك مفاتيح الإنارة والصور.
- د. السقوف.
- هـ. عند تطهير أي منطقة أو عنصر يتم وضع علامة آمن عليها. وسيتم القيام بذلك باستخدام بخاخة الطلاء أو الطباشير قلم بحفة عريضة الخ باللون الأخضر أو الأبيض.

3 of 3 : صفحة	إصدار: 1	طبعة: 1	المعايير التقنية والمبادئ التوجيهية الوطنية	
				نزع الألغام من المنازل
أب 2011				الوثيقة : NTSG 005

الإحتياطات أثناء التفيتيش

5.5 ينبغي أخذ الأساليب والاحتياطات التالية بعين الإعتبار عند التفيتيش في كل أنواع المباني:

- أ. قم بتفحص جانبي الباب قبل فتحه. ويمكن القيام بذلك عن طريق حفر حفرة خلال الباب واستخدام مرآة لفحص الجانب الآخر من الباب. ويمكن التحقق منها أكثر أو فتحها عن طريق السحب عن بعد أو عن طريق نسف القفل والحلق باستخدام شحنة ناسفة صغيرة. ويجب فتح كل باب وإغلاقه عن بعد قبل أن يتم اعتباره آمن.
- ب. قم بتفحص فرش الأرض بحثًا عن علامات اضطراب.
- ج. قم بفتح أبواب الخزانات والأدراج وحرك أي أثاث باستخدام كابل السحب.
- د. قم بتفحص الأثاث المنجد والأسرة عن طريق إسقاط جسم ثقيل عليهم عن بعد.
- هـ. توفر الأسلاك الكهربائية الموجودة في المنزل دائرة جاهزة للشراك الخداعية التي تستخدم الكهرباء ويجب التعامل مع كل مفتاح إنارة باشتباه.
- و. أترك النوافذ والأبواب والخزانات والأدراج التي تم تطهيرها مفتوحة.
- ز. علم بوضوح جميع الطرق والمناطق والأشياء التي تم تطهيرها.
- ح. تفقد السباكة عن طريق فتح وإغلاق جميع صنابير المياه عن بعد والسماح للمياه بالجري في الحمامات والأحواض لما لا يقل عن دقيقة واحدة.
- ط. تفحص السيفونات قبل المراحيض.
- ي. كن حذرًا من المتفجرات الحساسة للضوء في الأماكن المظلمة مثل السقوف والمداخن.
- ك. بعد سحب أي شيء عن بعد أتركه لما لا يقل عن 10 دقائق كوقت انتظار لأنه قد يكون هناك تأخير في الصاعق.